

70 - 846 SZCZECIN, UL. CHORWACKA 1A , TEL./ FAX. 091/469-08-25
E-mail: astragal@astragal.pl

Nazwa inwestycji:

**BUDOWA PARKINGU PRZY BUDYNKU
CENTRUM EDUKACJI I TURYSTYKI
DRAWIEŃSKIEGO PARKU NARODOWEGO**

Nazwa jednostki ewidencyjnej
/usytuowania:

Jednostka ewidencyjna: 320203_4 Drawno-miasto
działka nr 303/3,

obręb ewidencyjny: 320203_4.0006 m. Drawno

**Drawno ul. Kolejowa 20,
działka nr 303/3**

Kategoria obiektu
budowlanego:

IV, XXII

Faza:

PROJEKT BUDOWLANO - WYKONAWCZY

Branża:

architektura

Inwestor:

Drawieński Park Narodowy
ul. Leśników 2, 73-220 Drawno

Spis zawartości projektu:

1. Projekt zagospodarowania terenu
2. Projekt budowlano - wykonawczy
3. Opis techniczny, załączniki

Projektant prowadzący:

mgr inż. arch. Grzegorz Józef Łaniucha
upr. nr 150/Sz/90

Projektant sprawdzający:

mgr inż. ach. Krzysztof Małecki
upr. nr 2/Sz/99

Data:

wrzesień 2022 r.

OPIS TECHNICZNY

nazwa	nr strony
I. Strona tytułowa	
II. Informacje ogólne o projekcie	3
2.1. Przedmiot i cel opracowania	3
2.2. Podstawa opracowania	3
2.3. Inwestor	3
2.4. Zespół projektantów	3
2.5. Zagospodarowanie terenu – stan istniejący	3
2.6. Projekt zagospodarowania terenu	4
2.7. Roboty ziemne	5
2.8. Wymagania dotyczące robót budowlanych	5
III. Zestawienie rysunków	7
3.1. Zestawienie załączników	7
3.2. Uwagi końcowe	7

II. Informacje ogólne o projekcie

2.1. Przedmiot i cel opracowania

Przedmiotem opracowania jest projekt budowlano - wykonawczy, budowy parkingu przy budynku Centrum Edukacji i Turystyki Drawieńskiego Parku Narodowego w Drawnie przy ulicy Kolejowej 20 w ramach zagospodarowania terenu działki nr ewid. 303/3. Celem opracowania jest realizacja przedmiotowej inwestycji w oparciu o założenia programowe Inwestora.

2.2. Podstawa opracowania

- Umowa nr K-3700-32/2022 z dnia 09.05.2022r.
- Koncepcja architektoniczna zatwierdzona przez zamawiającego,
- Mapa do celów projektowych,
- Decyzja o warunkach zabudowy PIOS GW 7331-25/2010 z dnia 2010-08-03,
- Decyzja nr 76 o pozwoleniu na budowę B.6740.1.34.2.2011.HTD z dnia 2011-03-29.

2.3. Inwestor

Drawieński Park Narodowy, ul. Leśników 2, 73-220 Drawno.

2.4. Zespół autorski

- mgr inż. arch. Grzegorz Łaniucha – projektant upr. 150/Sz/90,
- mgr inż. arch. Anna Siedlarz,
- mgr inż. arch. Krzysztof Małecki – sprawdzający upr. 2/Sz/99,

2.5. Zagospodarowanie terenu – stan istniejący

Projekt zagospodarowania obejmuje teren położony w południowo – wsch. części działki nr 303/3 w bezpośrednim sąsiedztwie budynku CEiT DPN. Projektowany wjazd na parking z ulicy Kolejowej.

Obecnie na terenie działki inwestycyjnej nr 303/3 znajduje się budynek CEiT DPN do którego prowadzi wejście główne zlokalizowane w elewacji południowo – zach. (od strony ul. Kolejowej) oraz wejście tylne w elewacji północno – wsch. Od strony południowo-wsch. budynku zlokalizowany jest podjazd dla osób niepełnosprawnych poruszających się na wózkach inwalidzkich oraz stanowisko parkingowe dla nich. Nawierzchnia podjazdu i stanowiska postojowego utwardzona, wykonana z kostki betonowej.

Wschodnia granica działki przebiega wzdłuż brzegu jeziora Dubie i jest porośnięta drzewami i krzewami, granica południowo - zach. działki przebiega wzdłuż ulicy Kolejowej i posiada również istniejący drzewostan. Działka nr 303/3 w pozostałej części niezagospodarowana, a rzeźba terenu jest zróżnicowana i charakteryzuje się nachyleniem w kierunku wschodnim do jeziora. Różnica poziomu terenu pomiędzy wjazdem na działkę z ulicy Kolejowej, a granicą wschodnią wzdłuż brzegu jeziora ok. 3,0 m.

Działka inwestycyjna nr 303/3 znajduje się w trwałym zarządzie Drawieńskiego Parku Narodowego.

2.6. Projekt zagospodarowania terenu

Zgodnie z Decyzją Burmistrza Drawna o warunkach zabudowy, znak: PIOS GW 7331-25/2010 z dnia 2010-08-03, (pkt. 2.4., ust.1) na terenie działki inwestycyjnej nr 303/3 zaprojektowano parking na 10 stanowisk dla samochodów osobowych. Projektowany parking wraz z miejscem składowania odpadów wkomponowany jest w istniejący układ zagospodarowania terenu oraz połączony projektowanym wjazdem z ulicą Kolejową w miejscu istniejącego połączenia. Rozwiązanie uwzględnia istniejącą pochylnię dla osób niepełnosprawnych i stanowisko postojowe dla tych osób.

Płaszczyzna parkingu i droga dojazdowa wydzielone za pomocą palisady betonowej okrągłej o wym. 17,5x20x60-120 cm w kolorze betonu. Miejsca postojowe zaprojektowane z płyt betonowych gładkich bez fazy ze zbrojeniem rozproszonym 75x50x8 cm w kolorze betonu. Nawierzchnia drogi dojazdowej wykonana z kostki brukowej gładkiej bez fazy.

Parking będzie przeznaczony dla użytkowników stałych i przebywających czasowo na terenie obiektu CEiT DPN. Projekt zakłada uzupełnienie istniejącego drzewostanu nasadzeniami projektowanymi (jarzab szwedzki – szt. 2) wzdłuż granicy działki inwestycyjnej z ulicą Kolejową.

Szczegóły – patrz plansza zagospodarowania terenu.

2.6.1. Bilans terenu

RODZAJ NAWIERZCHNI	POWIERZCHNIA m ²
<i>kostka betonowa w granicach drogi dz. nr 292</i>	24,28
kostka betonowa	180,59
płyty betonowe	90,60
trawa w miejscach parkingowych	32,40
teren trawiasty	262,14
Powierzchnia terenu działki 303/3	2649,00
Powierzchnia terenu działki inwestycyjnej nr 303/3 objęta projektem	565,73

2.6.2. Mała architektura

Zaprojektowano wyposażenie terenu parkingu w śmietnik do segregacji odpadów. Przestrzeń śmietnika wydzielono za pomocą ogrodzenia wykonanego ze stali ocynkowanej malowanej proszkowo zgodnie z rysunkiem nr PBW.5. Nawierzchnię parkingu i drogę dojazdową wydzielono od pozostałej części terenu działki za pomocą ścianki oporowej w formie palisady betonowej okrągłej o wym. 17,5x20x60-120 cm w kolorze betonu.

Zieleń nowe nasadzenia

Projektuję się dwa drzewa liściaste: jarzab szwedzki w stanie gotowym, lokalizacja zgodnie z rysunkiem projektu zagospodarowania.

Nawierzchnie poszczególnych części będą wykonane zgodnie z częścią rysunkową projektu;

- miejsca postojowe z płyt betonowych gładkich bez fazy ze zbrojeniem rozproszonym o wymiarach 75x50x8 cm w kolorze szarym,
- droga dojazdowa z kostki betonowej o wymiarach 10x20x8 cm w kolorze grafit szary.

Wszystkie nawierzchnie ukształtowane ze spadkiem umożliwiającym przejęcie wód opadowych w ramach terenu działki inwestycyjnej za pośrednictwem odwodnienia liniowego do studni chłonnej o pojemności 1000 l, zgodnie z częścią rysunkową projektu.

Projektuje się parking na 10 miejsc postojowych o wymiarach 2,5 x 5,00 m w tym jedno miejsce dla osób niepełnosprawnych o wymiarach 3,6 x 6,00 m. Całość założenia jest dostępna dla niepełnosprawnych poruszających się na wózkach.

2.6.3. Odprowadzenie wód opadowych

Wody opadowe z powierzchni projektowanego parkingu – odprowadzone do studni chłonnej z polietylenu, zlokalizowanej na terenie objętym opracowaniem projektowym.

Dane studni;

- wysokość – 1250 mm
- pojemność całkowita – 1000 l
- waga – 60 kg
- średnica zewn. – 1400 mm
- średnica włazu - 280 mm

Szczegóły i sposób montażu –patrz część rysunkowa projektu.

2.7. Roboty ziemne.

Roboty ziemne dla projektowanych elementów zagospodarowania terenu wykonać zgodnie z obowiązującymi warunkami technicznymi i normami: PN-8/B-06050, PN-B-10736 oraz szczegółowymi instrukcjami opracowanymi przez producentów materiałów budowlanych zastosowanych w projekcie.

2.8. Wymagania dotyczące wykonania robót budowlanych

2.8.1. Koryto

Koryto wykonane w podłożu z gruntu rodzimego lub nasypowego powinno być wyprofilowane zgodnie z projektowanymi spadkami podłużnymi i poprzecznymi. Wskaźnik zagęszczenia koryta nie może być mniejszy od 0,97 według normalnej metody Proctora.

2.8.2. Podbudowa/Podsypka

Grubość podbudowy z kruszywa łamanego 0/31,5 - 25 cm. Grubość podsypki cem. - piaskowej po zagęszczeniu powinna zawierać się w granicach 5 cm. Podsypka powinna być zwilżona wodą, zagęszczona i wyprofilowana.

2.8.3. Układanie nawierzchni z betonowych kostek brukowych

Kostkę należy ułożyć się na podsypce piaskowej w taki sposób, aby szczeliny między kostkami wynosiły od 2 do 3 mm. Kostkę należy układać tak, aby po zagęszczeniu zajmowała położenie ok. 1,5 cm wyżej od projektowanej niwelety. Po ułożeniu kostki, szczeliny należy wypełnić piaskiem, a następnie zamieść powierzchnię ułożonych kostek przy użyciu szczotek ręcznych lub mechanicznych i przystąpić do ubijania nawierzchni. Do ubijania ułożonego chodnika z kostek brukowych, należy stosować wibratory płytowe z osłoną z tworzywa sztucznego dla ochrony kostek przed uszkodzeniem i zabrudzeniem. Wibrowanie należy prowadzić od krawędzi powierzchni ubijanej w kierunku środka i jednocześnie w kierunku poprzecznym kształtek. Do zagęszczania nawierzchni z betonowych kostek brukowych nie wolno używać walca. Po ubiciu nawierzchni należy uzupełnić szczeliny materiałem do wypełnienia i zamieść nawierzchnię. Nawierzchnia z wypełnieniem spoin piaskiem nie wymaga pielęgnacji - może być zaraz oddany do użytkowania.

2.8.4. Zatoki parkingowa

2.8.5. Koryto jak w pkt 2.8.1.

2.8.6. Podbudowa/podsypka jak w pkt 2.8.2

2.8.7. Układanie kostek brukowych jak w pkt 2.8.3

2.8.8. Palisada

2.8.9. Koryto jak w pkt 2.8.1

2.8.10. Wykonanie ław

Wykonanie ław powinno być zgodne z BN-64/8845-02.

Ława betonowa: Ławy betonowe zwykłe w gruntach spoistych wykonuje się bez szalowania, przy gruntach sypkich należy stosować szalowanie. Wskaźnik zagęszczenia dna wykonanego koryta pod ławę powinien wynosić co najmniej 0,97 według normalnej metody Proctora. Ławy betonowe z oporem wykonuje się w szalowaniu. Beton rozścielony w szalowaniu lub bezpośrednio w korycie powinien być wyrównywany warstwami. Betonowanie ław należy wykonywać zgodnie z wymaganiami PN-B-06251, przy czym należy stosować co 50 m szczeliny dylatacyjne wypełnione bitumiczną masą zalewową.

2.8.9. Ustawienie palisady betonowej na ławie betonowej

Zasady ustawiania:

- Światło (odległość górnej powierzchni krawężnika od jezdni) powinno być zgodne z ustaleniami dokumentacji projektowej. Zewnętrzna ściana palisady po ustawieniu powinna być obsypana piaskiem, żwirem, tłuczniem lub miejscowym gruntem przepuszczalnym, starannie ubitym,
- Ustawienie krawężników powinno być zgodne z BN-64/8845-02,

Szczegóły – patrz część rysunkowa projektu.

III Zestawienie rysunków

NR	NAZWA	SKALA
PBW.1	Projekt zagospodarowania terenu	1: 500
PBW.2	Rzut parkingu	1: 100
PBW.3	Przekrój A-A,	1: 50
PBW.4	Przekrój B-B	1: 50
PBW.5	Projekt ogrodzenia śmietnika	1: 50
PBW.6	Studnia chłonna 1000 l	1:100

3.1. Zestawienie załączników

NR	NAZWA
1	Decyzja o warunkach zabudowy nr PIOS GW 7331-25/2010 z dnia 2010-08-03
2	Karta rejestracyjna mapy GK.6640.371.2022
3	Informacja do planu BIOZ
4	Zaświadczenia Izby Architektów RP
5	Oświadczenia projektantów
6	Decyzja nr 76 o pozwoleniu na budowę B.6740.1.34.2.2011.HTD z dnia 2011-03-29
7	Uprawnienia projektantów
8	Specyfikacja techniczna H-8.2017 (kostka brukowa)

3.2. Uwagi końcowe

- Niniejszy projekt jest podstawą do zmiany pozwolenia na roboty budowlane objęte jego zakresem.
- Uwagi techniczne dotyczące projektu będą konsultowane przez projektantów w ramach nadzoru autorskiego.
- Wszystkie zastosowane materiały budowlane muszą posiadać aktualne atesty i certyfikaty wymagane przepisami szczegółowymi.
- Zmiany do niniejszego projektu mogą być wprowadzone za zgodą autora dokumentacji.
- Zastosowane w projekcie nazwy materiałów/urządzeń i ich producentów są przykładowe i określają minimalny standard techniczny wymagany dla tych materiałów. Mogą być one zastąpione innymi materiałami/urządzeniami o równorzędnych właściwościach funkcjonalno - technicznych po wcześniejszej akceptacji Projektanta i Inwestora.*
- Prace budowlane należy wykonywać zgodnie z niniejszym projektem i sztuką budowlaną oraz obowiązującymi Polskimi Normami i warunkami technicznymi. Realizacja robót może być prowadzona pod nadzorem osoby posiadającej uprawnienia budowlane określonej specjalności.

Opracował
mgr inż. arch. Grzegorz Józef Łaniucha

INFORMACJA DO PLANU BIOZ

wg Rozporządzenia Ministra Infrastruktury z dnia 23 czerwca 2003r.
(Dz.U. z 2003 r Nr 120 poz. 1126)

OBIEKT:

BUDOWA PARKINGU PRZY
BUDYNKU CEiT DPN W DRAWNIE

Drawno
działka nr 303/3,
obręb 320203_4.0006 m. Drawno

INWESTOR:

Drawieński Park Narodowy
ul. Leśników 2, 73-220 Drawno

AUTOR INFORMACJI:

mgr inż. arch. Grzegorz Józef Łaniucha

SPIS TREŚCI

SPIS TREŚCI.....	2
1. MIEJSCE POŁOŻENIA INWESTYCJI.....	3
2. PODSTAWA I ZAKRES OPRACOWANIA.....	3
3. PRZEDMIOT OPRACOWANIA.....	3
4. ZAKRES ROBÓT DLA CAŁEGO ZAMIERZENIA BUDOWLANEGO ORAZ KOLEJNOŚĆ WYKONYWANIA POSZCZEGÓLNYCH OBIEKTÓW.....	3
5. WYKAZ ISTNIEJĄCYCH OBIEKTÓW BUDOWLANYCH.....	3
6. WSKAZANIE ELEMENTÓW ZAGOSPODAROWANIA DZIAŁKI LUB TERENU, KTÓRE MOGĄ STWARZAĆ ZAGROŻENIE BEZPIECZEŃSTWA I ZDROWIA LUDZI.....	3
7. PRZEWIDYWANE ZAGROŻENIA WYSTĘPUJĄCE PODCZAS REALIZACJI ROBÓT.....	4
8. WSKAZANIE SPOSOBU PROWADZENIA INSTRUKTAŻU PRACOWNIKÓW PRZED PRZYSTĄPIENIEM DO REALIZACJI ROBÓT SZCZEGÓLNIE NIEBEZPIECZNYCH.....	5
9. WSKAZANIE ŚRODKÓW TECHNICZNYCH I ORGANIZACYJNYCH, ZAPOBIEGAJĄCYCH NIEBEZPIECZEŃSTWOM WYNIKAJĄCYM Z WYKONYWANIA ROBÓT BUDOWLANYCH W STREFACH SZCZEGÓLNEGO ZAGROŻENIA ZDROWIA LUB W ICH SĄSIEDZTWIE, W TYM ZAPEWNIĄCYCH BEZPIECZNĄ I SPRAWNĄ KOMUNIKACJĘ, UMOŻLIWIAJĄCĄ SZYBKĄ EWAKUACJĘ NA WYPADEK POŻARU, AWARII I INNYCH ZAGROŻEŃ.....	5
10. OBOWIĄZUJĄCE PRZEPISY I ROZPORZĄDZENIA.....	6

1. MIEJSCE POŁOŻENIA INWESTYCJI

Inwestycja zlokalizowana jest na terenie działki nr 303/3 przy budynku CEiT DPN w Drawnie ul. Kolejowa 20, województwo Zachodniopomorskie.

2. PODSTAWA I ZAKRES OPRACOWANIA.

Podstawę dla niniejszego opracowania stanowią następujące materiały:

1. Umowa nr K-3700-32/2022 z dnia 09.05.2022r.
2. Projekt Budowlano - Wykonawczy,
3. Obowiązujące przepisy.

Zakres opracowania obejmuje przygotowanie **informacji do planu bezpieczeństwa i ochrony zdrowia** dla zadania p.n. „Budowa parkingu przy budynku Centrum Edukacji i Turystyki Drawieńskiego Parku Narodowego w Drawnie przy ul. Kolejowej 20.

3 PRZEDMIOT OPRACOWANIA.

Przedmiotem opracowania jest **informacja do planu bezpieczeństwa i ochrony zdrowia** do projektu:
„Budowa parkingu przy budynku Centrum Edukacji i Turystyki Drawieńskiego Parku Narodowego w Drawnie przy ul. Kolejowej 20

4. ZAKRES ROBÓT DLA CAŁEGO ZAMIERZENIA BUDOWLANEGO ORAZ KOLEJNOŚĆ WYKONYWANIA POSZCZEGÓLNYCH OBIEKTÓW.

W zakres niniejszej inwestycji wchodzi budowa:

- ✓ nawierzchni parkingu i dróg dojazdowych,
- ✓ budowa studni chłonnej do odprowadzenia wód opadowych z terenu parkingu,
- ✓ montaż śmietnika do segregacji odpadów wraz z ogrodzeniem,
- ✓ zieleń.

Kolejność wykonywania poszczególnych elementów robót, zostanie ustalona przez inwestora w porozumieniu z wykonawcą i projektantem.

4. WYKAZ ISTNIEJĄCYCH OBIEKTÓW BUDOWLANYCH.

Projektowana inwestycja usytuowana jest na terenie przyległym do budynku CEiT DPN w Drawnie przy ul. Kolejowej 20. Na omawianym terenie znajduje się budynek o funkcji użyteczności publicznej jak również podjazd dla niepełnosprawnych poruszających się na wózkach inwalidzkich oraz miejsce postojowe przeznaczone dla nich. Część terenu jest zadrzewiona. parking wraz z miejscem składowania odpadów wkomponowany jest w istniejący układ zagospodarowania terenu oraz połączony projektowanym wjazdem z ulicą Kolejową w miejscu istniejącego połączenia. Na terenie zlokalizowane są sieci uzbrojenia terenu: wodociągowa, kanalizacyjna sanitarna i deszczowa, gazowa, elektroenergetyczna i ciepłownicza.

6. WSKAZANIE ELEMENTÓW ZAGOSPODAROWANIA DZIAŁKI LUB TERENU, KTÓRE MOGĄ STWARZAĆ ZAGROŻENIE BEZPIECZEŃSTWA I ZDROWIA LUDZI.

- istniejące sieci uzbrojenia terenu,
- istniejący drzewostan.

7. PRZEWIDYWANE ZAGROŻENIA WYSTĘPUJĄCE PODCZAS REALIZACJI ROBÓT.

- wykonywanie robót budowlanych przy zachowanym ruchu drogowym,
- prace w okolicy istniejących sieci uzbrojenia terenu,
- prace ziemne przy wykonaniu elementów budowlanych projektowanego parkingu,
- niestosowanie się do przepisów BHP dla poszczególnych robót,
- stosowanie niesprawnych maszyn, uszkodzonych i zużytych narzędzi,
- uszkodzenie sieci podziemnych w czasie prowadzenia robót ziemnych i montażowych,
- nieprawidłowe zabezpieczenie i oznakowanie terenu budowy i robót.

Strefy niebezpieczne

Za strefy (obszary) niebezpieczne uważa się miejsca zagrożone możliwością wypadnięcia człowieka do zagłębienia. Przy realizacji zadania występuje możliwość wypadnięcia człowieka do wykopu. Prace montażowe przy zbiorniku na wody deszczowe muszą być prowadzone przez min. dwie osoby. Osoba wykonująca prace oraz osoba asekurująca.

Osoba wchodząca do studni musi być wyposażona w pasy i być zabezpieczona liną. Połączenia muszą posiadać atest bezpieczeństwa. Narzędzia używane w studni również zabezpieczyć liną przed wypadnięciem do studni. Strefa niebezpieczna powinny być oznaczone poprzez ustawione bariery ochronne wyznaczające granice obszarów niebezpiecznych oraz powinny być ustawione tablice ostrzegawcze. Na placu budowy należy umieścić tablicę informacyjną budowy.

Roboty ziemne

Przy realizacji zadania występują wykopy do głębokości ok. 1.0-1,5 m. należy stosować wykopy bez umocnień, skarpy o nachyleniu 1:0,60 dla gruntu kat III, zgodnie z PB-W.

Prowadzenie robót w bezpośrednim sąsiedztwie przewodów wymaga zachowania szczególnej ostrożności oraz nadzoru. Kierownik robót w porozumieniu z użytkownikiem instalacji powinien określić bezpieczną odległość, w jakiej te roboty mogą być prowadzone. W razie przypadkowego odkrycia niezamieszczonych w dokumentacji geodezyjnej instalacji podziemnych, roboty należy przerwać do czasu ustalenia rodzaju i pochodzenia instalacji oraz sposobu bezpiecznego prowadzenia robót. W pobliżu instalacji podziemnych, w odległości do 40 cm, roboty należy prowadzić ręcznie, za pomocą łopat na drewnianych trzonkach. Przy odpajaniu gruntu w pobliżu instalacji podziemnych nie należy używać kilofów, drągów stalowych lub sprzętu mechanicznego.

W przypadku znalezienia niewypałów lub innych przedmiotów trudnych do zidentyfikowania roboty należy przerwać, ogrodzić miejsce zagrożone i zawiadomić najbliższą Komendę Powiatową Policji oraz służby saperskie.

Przy wykonywaniu robót ziemnych na terenach ogólnie dostępnych należy wokół wykopów ustawić poręcz lub taśmę ostrzegawczą w odległości 1m od krawędzi wykopu i zaopatrzyć je w napis: „osobom postronnym wstęp wzbroniony”.

W zależności od rodzaju gruntu, warunków terenowych i posiadanych środków technicznych można wykonywać pochyłe skarpy wykopów lub je obudować. Obowiązek ten dotyczy wykopów głębszych niż 1m.

Ścianki szczelne z bali drewnianych łączone na pióro i wpust mogą być stosowane do obudowy wykopów o głębokości nie przekraczającej 3m. Do obudowy wykopów w gruntach silnie nawodnionych może być użyta blacha falista.

Gdy głębokość wykopu przekracza 1m, należy zapewnić pracownikom zejście do wykopu i wyjście z wykopu po drabinach. Roboty budowlane będą prowadzone na terenie objętym ochroną konserwatorską.

Roboty nawierzchniowe z elementów drobnowymiarowych

Materiały do wykonywania robót nawierzchniowych z elementów drobnowymiarowych muszą być dostarczane na budowę na paletach. Rozładunek palet odbywa się przy zastosowaniu sprzętu: mechanicznego podnośnika, sztaplarki. Niedozwolone jest wykonywanie tych robót ręcznie. Nie należy prowadzić robót rozładunkowych w bezpośrednim sąsiedztwie pracujących brygad.

Stanowiska robocze przy wykonywaniu nawierzchni z elementów drobnowymiarowych (kostka brukowa betonowa, układanie płyt betonowych) jak również przy montażu ścianek oporowych – palisady betonowej, powinny być tak zorganizowane by nie następowała kolizja przy wykonywaniu poszczególnych czynności. Stanowisko robocze powinno być utrzymywane w czystości, a elementy uszkodzone powinny być niezwłocznie usuwane.

Materiał na stanowisku roboczym powinien być tak układany, aby nie nastąpiło osunięcie materiałów, by była zapewniona swoboda ruchów pracownika.

Szerokość stanowiska roboczego powinna wynosić co najmniej 1,5 m.

Obsługa maszyn i urządzeń

Obsługę urządzeń zmechanizowanych można powierzyć tylko pracownikom mającym odpowiednie uprawnienia. Maszyny i urządzenia podlegające dozorowi technicznemu powinny być zaopatrzone w aktualne dokumenty uprawniające do ich eksploatacji. Sprzęt zmechanizowany i urządzenia techniczne nie podlegające dozorowi powinny być objęte kontrolą wewnętrzną.

Narzędzia ręczne o napędzie elektrycznym należy raz na 10 dni poddawać kontroli w zakresie sprawności technicznej i skuteczności zabezpieczeń przed porażeniem prądem.

Sprzęt zmechanizowany powinien być zabezpieczony przed dostępem osób nie należących do obsługi. Na urządzeniach transportowych służących do przemieszczania ładunków należy umieścić napis określający dopuszczalną ładowność.

Roboty rozbiórkowe.

W przypadku wystąpienia robót rozbiórkowych przy usuwaniu gruzu oraz innych materiałów z rozbieranego obiektu należy stosować sprzęt mechaniczny. W przypadku załadunku ręcznego pracownicy muszą być zaopatrzeni w rękawice ochronne, powinni być zabezpieczeni przed spadaniem lub wypadaniem gruzu.

Gromadzenie gruzu w strefie robót jest zabronione !

8. WSKAZANIE SPOSOBU PROWADZENIA INSTRUKTAŻU PRACOWNIKÓW PRZED PRZYSTĄPIENIEM DO REALIZACJI ROBÓT SZCZEGÓLNIE NIEBEZPIECZNYCH.

Informacje przekazywane w trakcie instruktażu pracowników powinny zawierać:

1. określenie zasad postępowania w przypadku wystąpienia zagrożenia,
2. konieczność stosowania przez pracowników środków ochrony indywidualnej, zabezpieczających przed skutkami zagrożeń,

3. zasady bezpośredniego nadzoru nad pracami szczególnie niebezpiecznymi przez wyznaczone w tym celu osoby odpowiedzialne.

Pracownicy zatrudnieni przy robotach budowlanych powinni być zaznajomieni przez kierownika budowy z zakresem prac do wykonania, jak również otrzymać dokumentację określającą zakres prac budowlano - montażowych, oraz sposoby zabezpieczenia robót w czasie ich wykonywania. Przy prowadzeniu prac, należy przestrzegać przepisów bezpieczeństwa i higieny pracy, oraz bezwzględnie stosować wszystkie przewidziane w tego typu robotach urządzenia zabezpieczające i ochronne. Pracownicy mają być wyposażeni w odzież roboczą oraz hełmy, okulary i rękawice ochronne, jak również komplet potrzebnych narzędzi. Używane narzędzia powinny być dostosowane do specyfiki i technologii prowadzonych robót oraz sprawne technicznie, posiadać stosowne badania.

9. WSKAZANIE ŚRODKÓW TECHNICZNYCH I ORGANIZACYJNYCH, ZAPOBIEGAJĄCYCH NIEBEZPIECZEŃSTWOM WYNIKAJĄCYM Z WYKONYWANIA ROBÓT BUDOWLANYCH W STREFACH SZCZEGÓLNEGO ZAGROŻENIA ZDROWIA LUB W ICH SĄSIEDZTWIE, W TYM ZAPEWNIAJĄCYCH BEZPIECZNĄ I SPRAWNĄ KOMUNIKACJĘ, UMOŻLIWIAJĄCĄ SZYBKĄ EWAKUACJĘ NA WYPADEK POŻARU, AWARII I INNYCH ZAGROŻEŃ.

Wykonawca robót po opracowaniu planu bezpieczeństwa i ochrony zdrowia („plan bioz”) ma obowiązek zaznajomienia z nim pracowników przed dopuszczeniem ich do wykonywania robót. Bezpośredni nadzór nad przestrzeganiem „planu bioz” na stanowiskach pracy sprawują kierownik robót i majster budowlany. Wszystkie osoby przebywające na terenie budowy obowiązują stosowanie niezbędnych środków ochrony indywidualnej.

Opracowana przez Wykonawcę instrukcja bezpieczeństwa obowiązuje wszystkich pracowników, bądź współpracowników pracujących w strefie placu budowy. Dotyczy to zarówno pracowników Głównego Wykonawcy, wszystkich pracowników ewentualnych Podwykonawców, jak również wszystkich pracowników Zlecniodawcy. Przeprowadzone w czasie przedsięwzięcia budowlanego szkolenia będą udokumentowane w odpowiedniej formie zgodnie z zasadami przepisów BHP. Wszelkie zmiany i uzupełnienia instrukcji bezpieczeństwa winny być uzgadniane ze Specjalistą d.s. BHP.

W przypadku nie stosowania się do zaleceń instrukcji kierownictwo budowy ma obowiązek podjęcia natychmiastowych kroków w celu zapobieżenia powtórnej niesubordynacji.

W przypadku jaskrawego nie przestrzegania zaleceń BHP kierownictwo budowy ma prawo zatrzymania części lub całości robót oraz, o ile to konieczne do usunięcia personelu budowlanego z terenu budowy.

Organizacja służb BHP

Zakres działania Specjalisty d/s BHP w ramach realizacji umowy bezpieczeństwa obejmuje następujące sprawy:

1. Doradztwo na terenie budowy w zakresie właściwego rozmieszczenia stref pracy;
2. Organizacja szkoleń wprowadzających lub spotkań nt. „Bezpieczeństwo personelu budowlanego”;
3. Szkolenie nowozatrudnionych pracowników przed pracami na terenie budowy;
4. Wspomaganie i pomoc przy realizacji spotkań pomiędzy pracownikami i personelem robót wstępnych w zakresie „Pierwszej pomocy w razie wypadków”;
5. Aktywny udział w czasie niespodziewanych (związanych z bezpieczeństwem) sytuacji na terenie budowy;
6. Stały kontakt ze zlecniodawcą w celu informowania o aspektach związanych z bezpieczeństwem;
7. Wypełnienie obowiązków ciążących na wykonawcy robót w przypadku wypadku przy pracy.

Przed rozpoczęciem wszelkich robót należy powiadomić wszystkie służby ratunkowe o miejscu lokalizacji terenu budowy oraz dróg dojazdowych, jak również o numerach telefonów.

Wszystkie spotkania nt. bezpieczeństwa będą protokołowane wraz z listą obecności.

Wypożyczenie ochronne i sygnały alarmowe

Każda z grup roboczych zostanie wyposażona w apteczkę pierwszej pomocy.

W strefie robót zostanie ustawiony kontener lub wskazane pomieszczenie z urządzeniami sanitarnymi. Personel zostanie wyekwipowany w osobiste wyposażenie ochronne, w zależności od rodzaju wykonywanych robót (ubranie, rękawice, okulary ochronne, kask i maska, buty ochronne z metalowymi nakładkami, nauszники ochronne itp.). Wymienione wyżej wyposażenie zostanie udostępnione w dobrym stanie. Teren budowy zostanie wyposażony w pełną, wymaganą przez przepisy paletę tablic ostrzegawczych (niebezpieczeństwo, zakaz, tablice nakazujące i ostrzegawcze).

10. OBOWIĄZUJĄCE PRZEPISY I ROZPORZĄDZENIA.

Prawo budowlane (Art. 21a) nakłada na kierownika budowy obowiązek sporządzenia, przed rozpoczęciem budowy, planu bezpieczeństwa i ochrony zdrowia (bioz).

Informację do sporządzenia planu oraz sam plan „bioz”, sporządza się zgodnie z Rozporządzeniem Ministra Infrastruktury z dnia 23 czerwca 2003r. „w sprawie informacji dotyczącej bezpieczeństwa i ochrony zdrowia oraz planu bezpieczeństwa i ochrony zdrowia

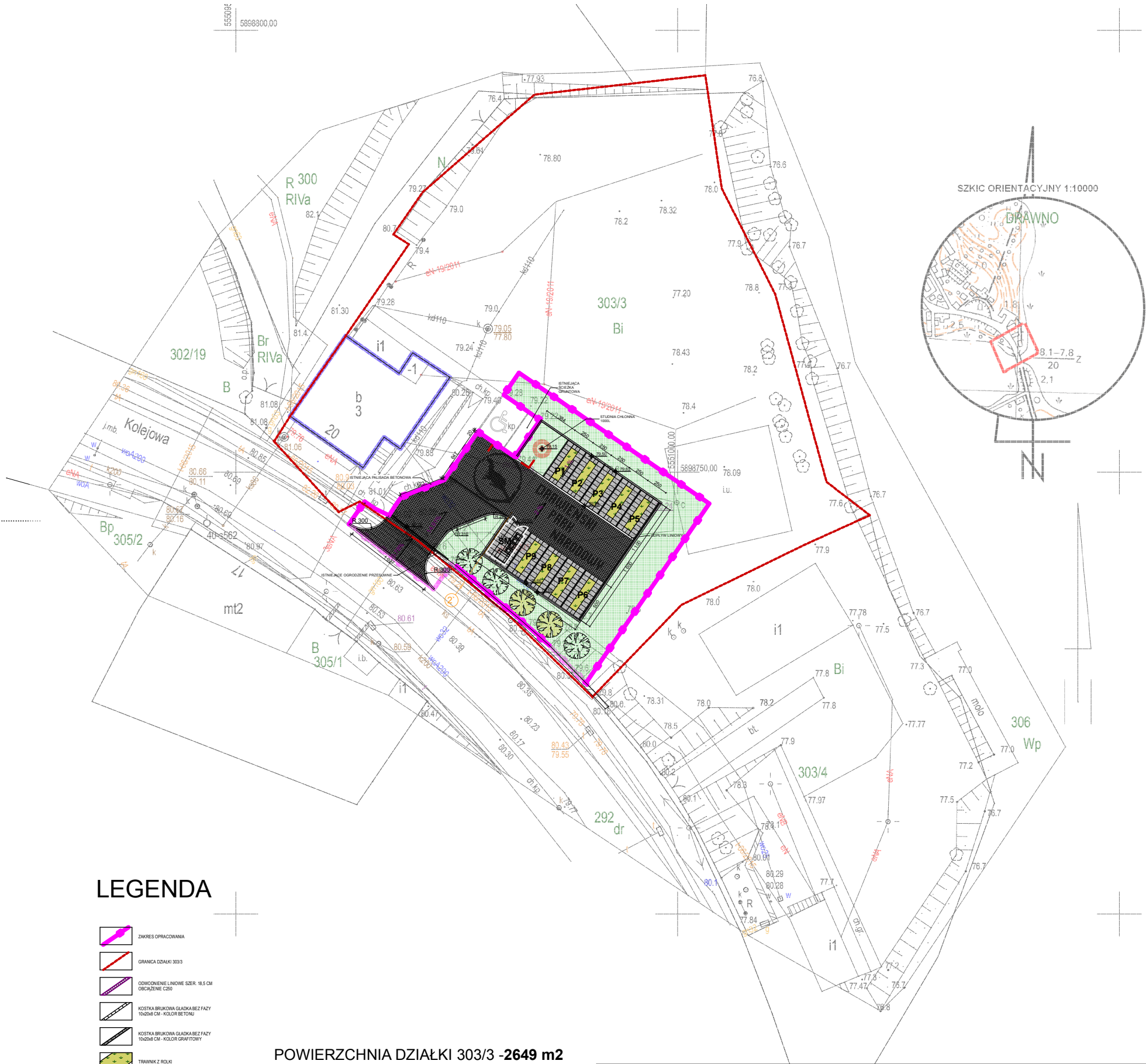
Zgodnie z Rozporządzeniem Ministra Infrastruktury z dnia 6 lutego 2003 r. (Dz.U. Nr 47, poz.401) „w sprawie bezpieczeństwa i higieny pracy podczas wykonywania robót budowlanych” w opracowywanym planie „bioz” należy uwzględnić specyfikę następujących robót:

- W zakresie robót przygotowawczych należy uwzględnić przepisy dotyczące:
 - zagospodarowania terenu budowy, wg §8-29 ww. rozporządzenia,
 - warunków socjalnych i higienicznych, wg §30-38 ww. rozporządzenia,
 - wymagań dotyczących miejsc pracy usytuowanych w budynkach oraz obiektach poddawanych remontowi lub przebudowie, wg §39-52 ww. rozporządzenia,
 - instalacji i urządzeń elektroenergetycznych, wg §53-60 ww. rozporządzenia,
 - stosowanych maszyn i urządzeń technicznych, wg §61-107 ww. rozporządzenia,
- W zakresie robót wykonawczych należy uwzględnić przepisy dotyczące:
 - wykonywania robót ziemnych, wg §143-169 ww. rozporządzenia,
 - wykonywania robót ciesielskich, wg §192-195 ww. rozporządzenia,
 - wykonywania robót zbrojarskich i betonowych, wg §196-213 ww. rozporządzenia,
 - wykonywania robót montażowych, wg §214-222 ww. rozporządzenia,
 - wykonywania robót rozbiórkowych, wg §240-245 ww. rozporządzenia,

Opracował:
mgr inż. arch. Grzegorz Józef Łaniucha

MAPA DO CELÓW PROJEKTOWYCH			
Identyfikator zgłoszenia pracy geodezyjnej		GK.6640.371.2022	
Położenie obszaru opracowania		DRAWNO dz. nr 303/3, 303/4	
Jednostka ewidencyjna	identyfikator	320203_4	
	nazwa	Drawno-miasto	
Obręb ewidencyjny	identyfikator	320203_4.0006	
	nazwa	m.DRAWNO	
Skala mapy		1:500	
Nazwa układu współrzędnych	prostokątnych płaskich	2000 - południk 15	
	wysokości	Kronsztad 86	
Oznaczenie obszaru, który był przedmiotem aktualizacji			
USŁUGI GEODEZYJNE JACEK JÓZEFIAK ul.Grunwaldzka 36, 73-200 Choszczno tel. 501 382 463 NIP: 594-11-56-501 REGON 368175450		GEODETA UPRAWNIONY Norbert Zań upr. nr 16276	
Wykonawca pracy geodezyjnej		Kierownik pracy geodezyjnej	
Mapę opracował Jacek Józefiak, dnia: 16.05.2022 r.			

Poswiadczam, że niniejszy dokument został opracowany w wyniku prac geodezyjnych i kartograficznych, których rezultaty zawiera operat techniczny pozytywnie zweryfikowany. Jednocześnie informuję, że jestem świadomy odpowiedzialności karnej za złożenie fałszywego oświadczenia.	
Identyfikator zgłoszenia prac geodezyjnych	GK.6640.371.2022
Organ służby geodezyjnej, który otrzymał zgłoszenie	Starosta Choszczeński
Wykonawca prac geodezyjnych	USŁUGI GEODEZYJNE JACEK JÓZEFIAK ul. Grunwaldzka 36, 73-200 CHOSZCZNO, NIP: 5941156501 REGON 368175450
Nr oraz data sporządzenia dokumentu zawierającego wynik pozytywnej weryfikacji	
Imię i nazwisko oraz nr uprawnień zawodowych kierownika prac	GEODETA UPRAWNIONY Norbert Zań upr. nr 16276



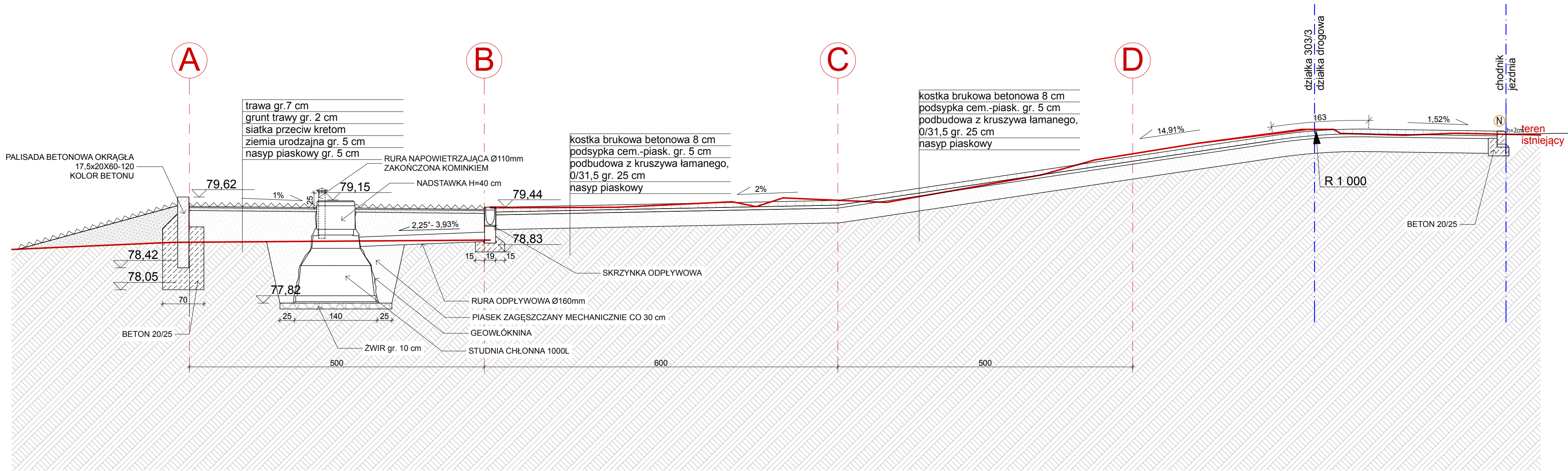
LEGENDA

- ZAKRES OPRAWIANIA
- GRANICA DZIAŁKI 303/3
- OŚWIECZENIE LINIOWE SZER. 10,5 CM OBCIĄŻENIE C250
- KOSTKA BRUKOWA GŁADKA BEZ FAZY 10x20x4 CM - KOLOR BETONU
- KOSTKA BRUKOWA GŁADKA BEZ FAZY 10x20x4 CM - KOLOR GRAFITOWY
- TRAWNIK Z ROLKI
- PROJEKTOWANY TEREN TRAWIASTY
- PŁYTA BETONOWA ZE ZBIERNIEM ROZPROSZONYM 20x20x4 CM - KOLOR BETONU GŁADKA BEZ FAZY
- PAŁISADA BETONOWA OKRĄGLA 17,5x20x80-120 KOLOR BETONU
- DRZEWA ISTNIEJĄCE
- DRZEWA PROJEKTOWANE JARZĄB SZWEDZKI
- P1
- ŚM
- SMETNIK Z SEGREGACJĄ

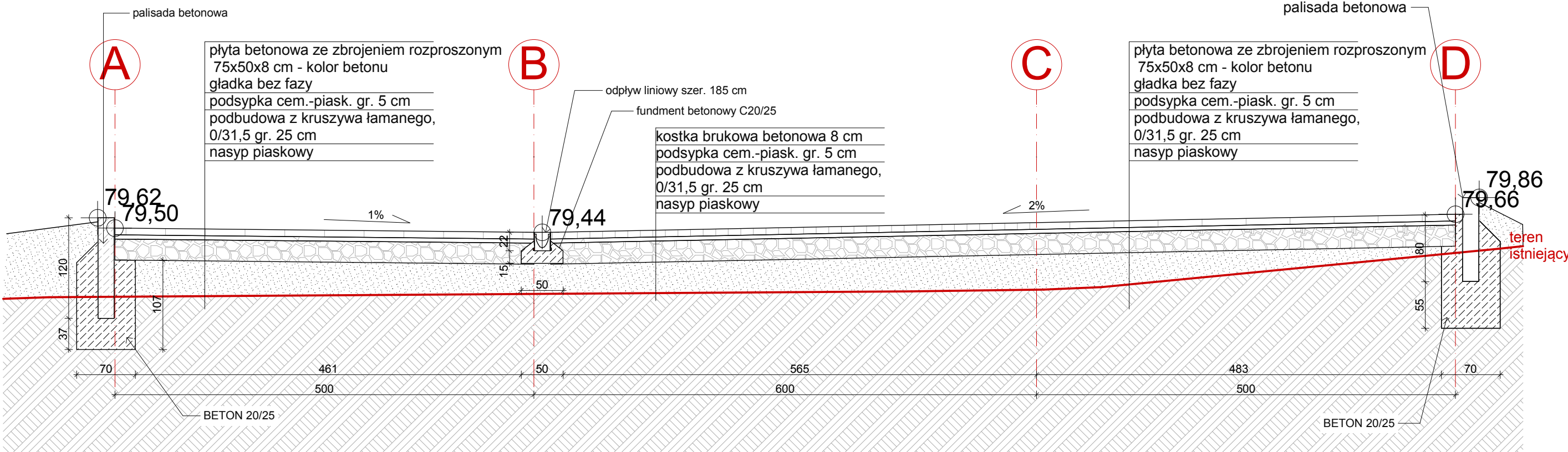
POWIERZCHNIA DZIAŁKI 303/3 -2649 m2

262,14 m² - teren trawiasty
32,40 m² - trawa na miejscach parkingowych
90,60 m² - płyty betonowe
180,59 m² - kostka betonowa
24,28 m² - kostka betonowa w granicach drogi

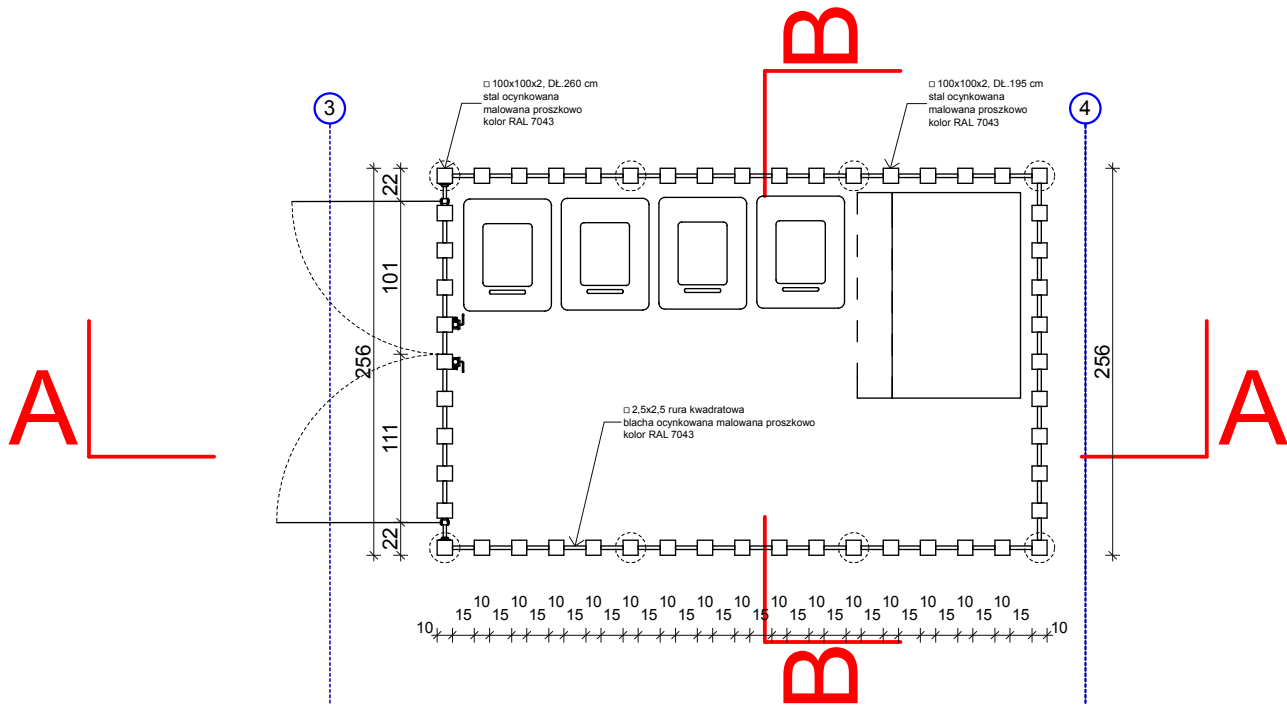
Projektant prowadzący:	mgr inż. arch. Grzegorz Łaniucha	150/Sz/90	STUDIO PROJEKTOWE "ASTRAGAL" ul. Chorzowska 1A, 70-846 Szczecin tel./fax. 091/469-08-25 e-mail: astragal@astragal.pl
	mgr inż. arch. Anna Siedlarz		
Projektant sprawdzający:	mgr inż. arch. Krzysztof Małacki	2/Sz/99	PRAWO AUTORSKIE ZASTRZEŻONE Projekt jest chroniony prawem autorskim zgodnie z Ustawą o Prawie Autorskim i Prawach Pokrewnych z dnia 4 lutego 1994 r (Dz.U. nr 90 poz. 631 z 2006 r. z późniejszymi zmianami)
Nazwa opracowania:	PARKING DLA SAMOCHODÓW OSOBOWYCH		Nazwa inwestora: DRAWIENSKI PARK NARODOWY ul. Leśników 2 73-220 DRAWNO
Nazwa rysunku:	PROJEKT ZAGOSPODAROWANIA TERENU		Adres inwestycji: DRAWNO - ul. Kolejowa 20 dz. nr 303/3-obręb Drawno,gm.Drawno
			Branża: ARCHITEKTURA
			Stadium proj.: PROJEKT BUDOWLANO-WYKONAWCZY
			Skala: 1:500
			Data: 09.2022
			Nr rys. PBW.1



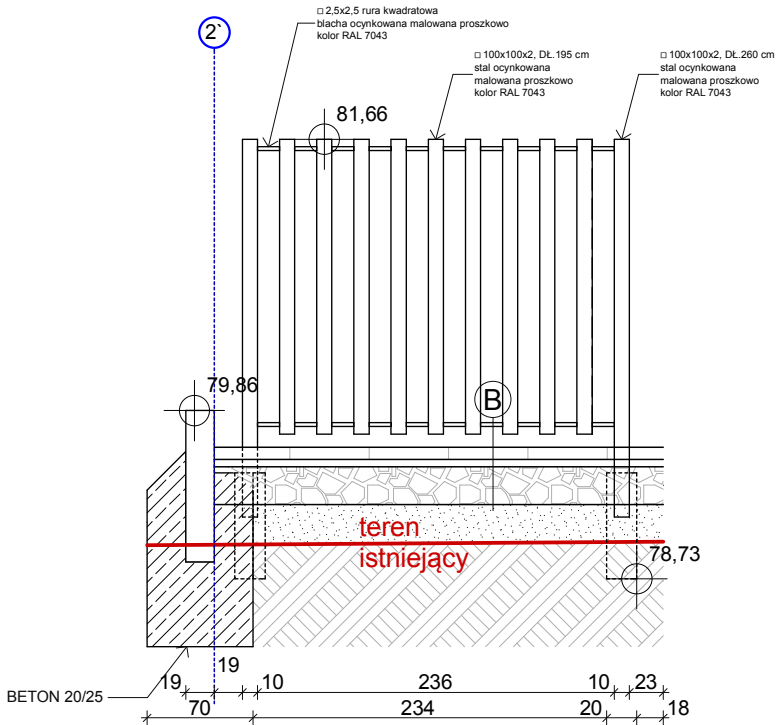
Projektant prowadzący:	mgr inż. arch. Grzegorz Łaniucha mgr inż. arch. Anna Siedlarz	150/Sz/90		
Projektant sprawdzający:	mgr inż. arch. Krzysztof Malecki	2/Sz/99		
Nazwa opracowania:	PARKING DLA SAMOCHODÓW OSOBOWYCH			
Nazwa rysunku:	PRZEKRÓJ A-A			
STUDIO PROJEKTOWE "ASTRAGAL"		STUDIO PROJEKTOWE "ASTRAGAL"		
ul. Chorwacka 1A, 70-846 Szczecin tel./fax. 091/ 469-08-25 e-mail: astragal@astragal.pl		ul. Chorwacka 1A, 70-846 Szczecin tel./fax. 091/ 469-08-25 e-mail: astragal@astragal.pl		
PRAWO AUTORSKIE ZASTRZEŻONE Projekt jest chroniony prawem autorskim zgodnie z Ustawą o Prawie Autorskim i Prawach Pokrewnych z dnia 4 lutego 1994 r. (Dz. U. nr 90 poz. 631 z 2006 r. z późniejszymi zmianami)		PRAWO AUTORSKIE ZASTRZEŻONE Projekt jest chroniony prawem autorskim zgodnie z Ustawą o Prawie Autorskim i Prawach Pokrewnych z dnia 4 lutego 1994 r. (Dz. U. nr 90 poz. 631 z 2006 r. z późniejszymi zmianami)		
Nazwa Inwestora:		Stadium proj.:		
DRAWIEŃSKI PARK NARODOWY		PROJEKT BUDOWLANO - WYKONAWCZY		
ul. Lesników 2		73-220 DRAWNO		
Adres Inwestycji:		Skala:		Data:
DRAWNO - ul. Kolejowa 20		1:50		09.2022
dz. nr 303/3-objręb Drawno,gm.Drawno		Nr rys.		
Branża:		ARCHITEKTURA		
		PBW.3		



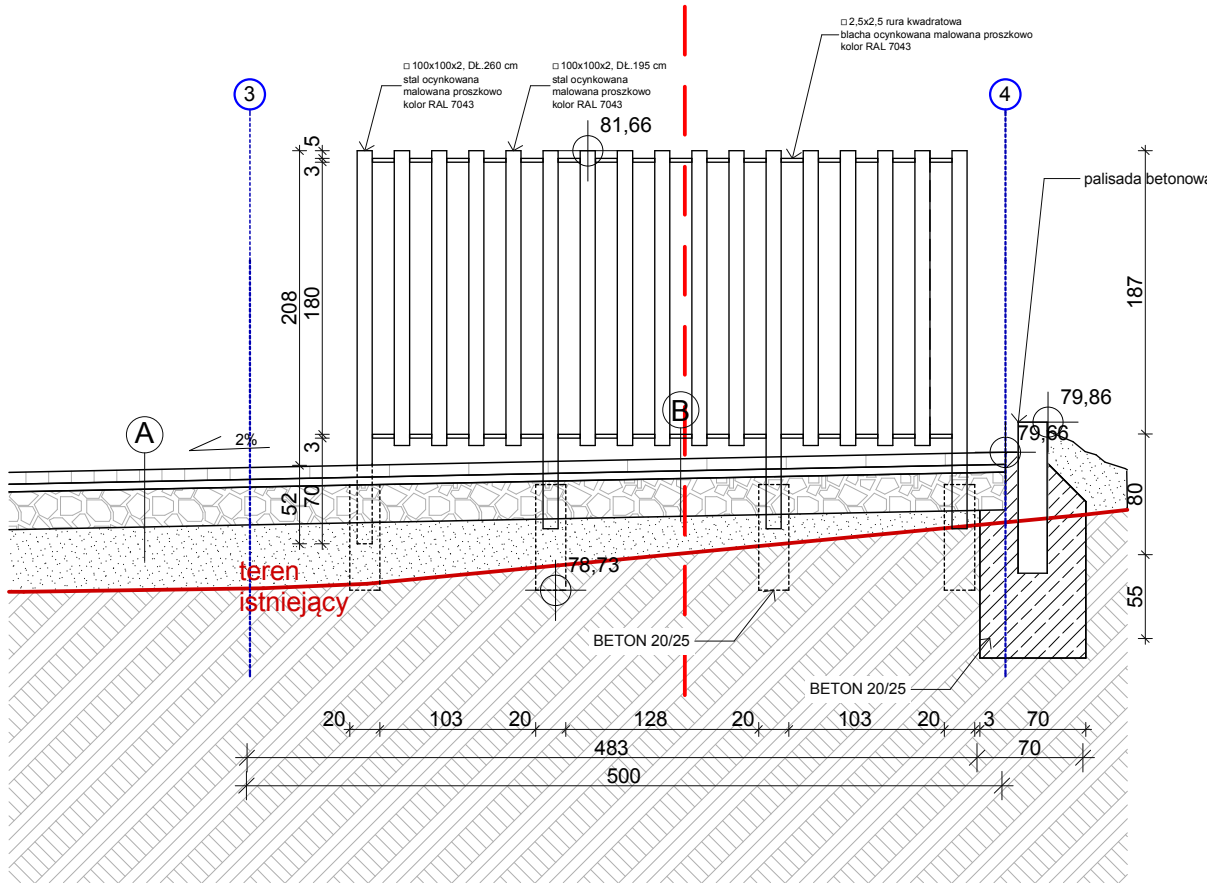
Projektant prowadzący: mgr inż. arch. Grzegorz Łaniucha		150/Sz/90	<div>STUDIO PROJEKTOWE</div> <div>"ASTRAGAL"</div> <div>ul. Chorzowska 1A, 70-846 Szczecin</div> <div>tel./fax. 091/469-08-25</div> <div>e-mail: astragal@astragal.pl</div> <div>PRAWO AUTORSKIE ZASTRZEŻONE</div> <div>Projekt jest chroniony prawem autorskim zgodnie z Ustawą o Prawie Autorskim i Prawach Pokrewnych z dnia 4 lutego 1994 r. (Dz.U. nr 90 poz.631 z 2006 r. z późniejszymi zmianami)</div>
mgr inż. arch. Anna Siedlarz			
Projektant sprawdzający: mgr inż. arch. Krzysztof Malecki		2/Sz/99	
Nazwa opracowania:			
PARKING DLA SAMOCHODÓW OSOBOWYCH			
Nazwa rysunku:			
PRZĘKRÓJ B-B			
			<div>Nazwa Inwestora:</div> <div>DRAWIENSKI PARK NARODOWY</div> <div>ul. Leśników 2</div> <div>73-220 DRAWNO</div> <div>Adres Inwestycji:</div> <div>DRAWNO - ul. Kolejowa 20</div> <div>dz. nr 303/3-obręb Drawno, gm. Drawno</div> <div>Branża:</div> <div>ARCHITEKTURA</div>
			<div>Stadium proj.:</div> <div>PROJEKT BUDOWLANO - WYKONAWCZY</div> <div>Skala:</div> <div>1:50</div> <div>Data:</div> <div>09.2022</div> <div>Nr rys.</div> <div>PBW.4</div>



RZUT ŚMIETNIKA



PRZEKRÓJ B-B



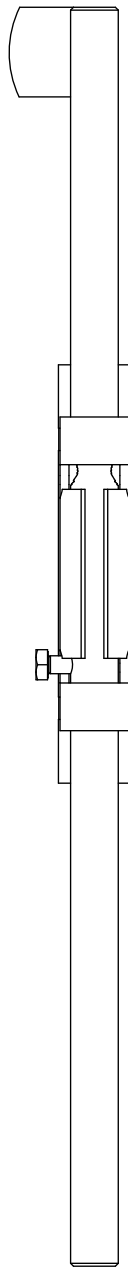
A

plyta betonowa ze zbrojeniem rozproszonym
75x50x8 cm - kolor betonu
gładka bez fazy
podsyпка cem.-piask. gr. 5 cm
podbudowa z kruszywa łamanego,
0/31,5 gr. 25 cm
nasyp piaskowy

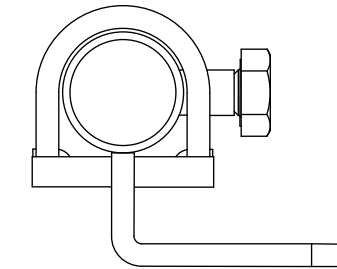
B

kostka brukowa betonowa 8 cm
podsyпка cem.-piask. gr. 5 cm
podbudowa z kruszywa łamanego,
0/31,5 gr. 25 cm
nasyp piaskowy

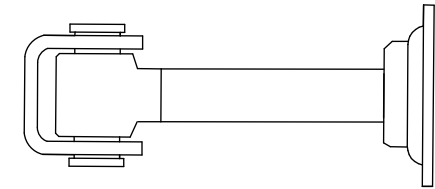
PRZEKRÓJ A-A



RYGIEL



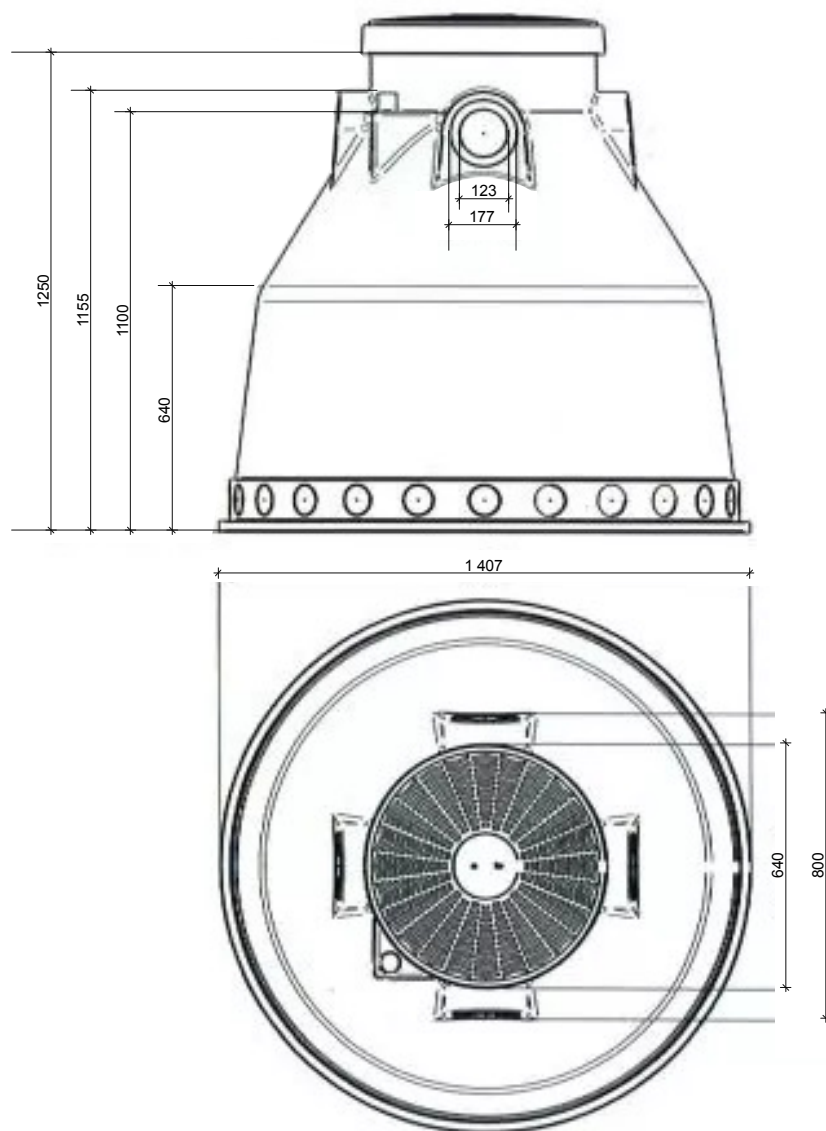
ZAWIAS REGULOWANY
MONTOWANY BEZPOŚREDNIO W
SŁUPIE BRAMY



UWAGA:
Rzędna spodu fundamentów słupków ogrodzenia
śmietnika dla wszystkich taka sama.
Fundamenty wylewane w formy kartonowe Ø 20 cm
Fundamenty wylewać jednocześnie z
fundamentowaniem słupów betonowych.
Elementy stalowe ogrodzenia śmietnika spawane.

Projektant prowadzący:	mgr inż. arch. Grzegorz Łaniucha	150/Sz/90	<div>STUDIO PROJEKTOWE "ASTRAGAL" ul. Chorzowska 1A, 70-846 Szczecin tel./fax. 091/469-08-25 e-mail: astragal@astragal.pl</div> <div><small>PRAWO AUTORSKIE ZASTRZEŻONE</small> Projekt jest chroniony prawem autorskim zgodnie z Ustawą o Prawie Autorskim i Prawach Pokrewnych z dnia 4 lutego 1994 r. (Dz.U. nr 90 poz. 631 z 2006 r. z późniejszymi zmianami)</div>
	mgr inż. arch. Anna Siedlarz		
Projektant sprawdzający:	mgr inż. arch. Krzysztof Małacki	2/Sz/99	
Nazwa opracowania:			Nazwa inwestora: DRAWIENSKI PARK NARODOWY ul. Leśników 2 73-220 DRAWNO
PARKING DLA SAMOCHODÓW OSOBOWYCH			Stadium proj.: PROJEKT BUDOWLANO- WYKONAWCZY
Nazwa rysunku:			Adres inwestycji: DRAWNO - ul. Kolejowa 20 dz. nr 303/3-obręb Drawno, gm. Drawno
PROJEKT OGRODZENIA ŚMIETNIKA			Skala: 1:50
Branża: ARCHITEKTURA			Data: 09.2022
			Nr rys. PBW.5

ZBIORNIK NA WODY DESZCZOWE TYPU
APOLLO 1000 WERSJA Z OTWOREM Ø 490



Sposób montażu

1. Wykonać wykop o średnicy większej o 50cm niż średnica studni oraz wypoziomować dno wykopu.
2. W dnie wykopu, umieścić i wypoziomować warstwę żwiru (ok. 10 cm dla gruntów przepuszczalnych).
3. Na warstwie żwiru umieścić studnię chłonną.
4. Przykryć geowłókniną studnię (w taki sposób, aby pasy geowłókniny zachodziły na siebie, co najmniej 10 cm).
5. Przygotować (wyciąć) w geowłókninie otwory montażowe pod rurę doprowadzającą medium.
6. Na studziencie zamykającej umieścić rurę wywiewną o średnicy 110 mm . Rura wywiewna powinna być wyprowadzona ponad poziom terenu na co najmniej 25 cm.
7. Rurę wywiewną zamknij grzybkiem napowietrzającym.
8. Umieść nadstawkę montażową, która będzie pełnić rolę otworu inspekcyjnego.
9. Podłączyć rurę kanalizacyjną.
10. Stopniowo zasypywać wykop, zagęszczając grunt co 30 cm.

Zbiornik jest monolitycznie formowany z polietylenu metodą rotomuldingu w piecach przy wysokiej temperaturze

Wysokość: 1250 mm
Pojemność Całkowita: 1000 l
Waga: 60 kg
Średnica Zew.: 1400 mm
Średnica Włazu: 280 mm

Projektant prowadzący:	mgr inż. arch. Grzegorz Łanucha	150/Sz/90			
	mgr inż. arch. Anna Siedlarz				
Projektant sprawdzający:	mgr inż. arch. Krzysztof Malecki	2/Sz/99			
Nazwa opracowania:	PARKING DLA SAMOCHODÓW OSOBOWYCH				
Nazwa rysunku:	STUDNIA CHŁONNA 1000 l				
			STUDIO PROJEKTOWE "ASTRAGAL" ul. Chorwacka 1A, 70-846 Szczecin tel./fax. 091/ 469-08-25 e-mail: astragal@astragal.pl		
			PRAWO AUTORSKIE ZASTRZEŻONE Projekt jest chroniony prawem autorskim zgodnie z Ustawą o Prawie Autorskim i Prawach Pokrewnych z dnia 4 lutego 1994 r (Dz.U. nr 90 poz.631 z 2006 r. z późniejszymi zmianami)		
			Nazwa Inwestora:	STADIUM PROJ.:	
			DRAWIEŃSKI PARK NARODOWY ul. Leśników 2 73-220 DRAWNO	PROJEKT BUDOWLANO - WYKONAWCZY	
			Adres Inwestycji:	Skala:	Data:
			DRAWNO - ul. Kolejowa 20 dz. nr 303/3-obręb Drawno.gm.Drawno	1:20	09.2022
			Branża:	Nr rys.	
			ARCHITEKTURA	PBW.6	